

III Республиканский семинар руководителей турпоходов

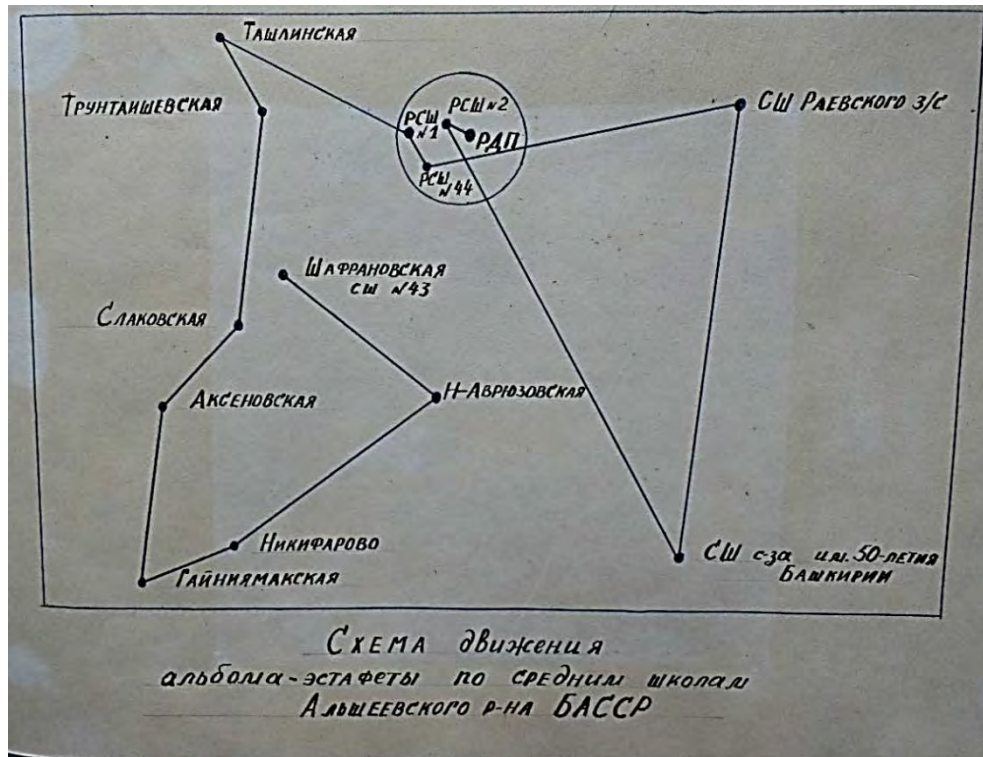
Тема:

**«Практика организации
степенных велопоходов обучающихся
и краеведческих маршрутов
в Альшеевском районе
Республики Башкортостан»**

Подготовила: Залилова Зиля Закариевна,
педагог студии «Поиск» МБОУ ДО Дом и школьников
МР Альшеевский район Республики Башкортостан.

Альшеевский район, 2024 год

Как начинаются походы. От идеи до путешествия...



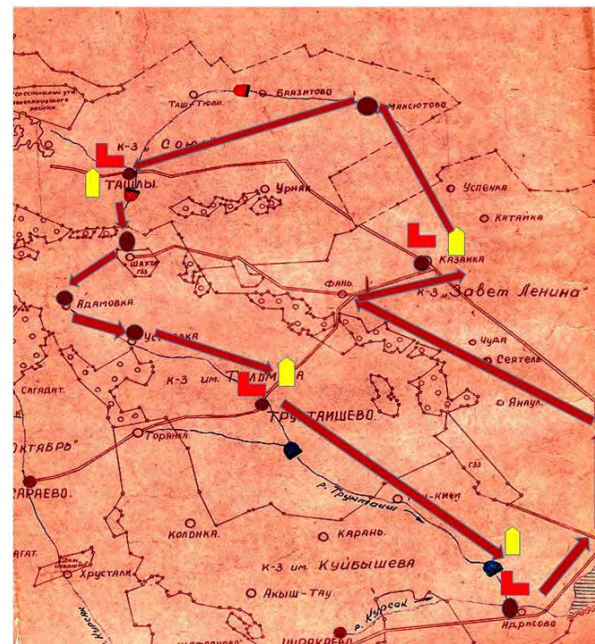
Карта –схема путешествия на велосипедах
по Альшеевскому району Республики Башкортостан

Россия, Республика Башкортостан, Альшеевский район.
Маршрут: с. Раевский - мкрн. Янаул– д. Сеятель - д. Чуда –
с. Казанка- д. Максютово -с. Ташлы - п.Шахты -д. Адамовка-
д. Устьевка- с. Тронтаишево- д. Идрисово- с. Раевский.



Протяженность маршрута – 80 километров.
Продолжительность – 5 дней с 4 полевыми ночлегами.

Идея маршрута –
познакомить с историей, природой и культурой населенных пунктов
– малых и исчезнувших деревень
Альшеевского района Республики Башкортостан.



- ▲ Начало маршрута
- Окончание маршрута
- ← Маршрут путеводителя
- Места ночлегов
- └ Памятники
- Населенные пункты

Масштаб 1:100000

Подготовка к велопоходам

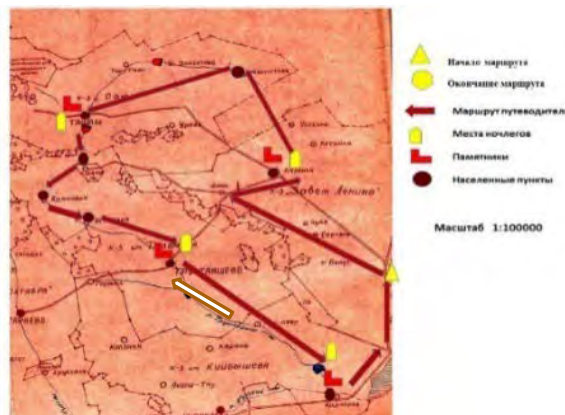


Туристско-краеведческие экспедиции

- * Родина Героев
- * Любовью к Родине живя
- * Маршрутами Героев Гражданской войны
- * Живые родники
- * В поисках старинного тракта
- * Большая память малых деревень







Нина Саламатина – легендарная звеньевая полеводческой бригады на поле с руководителями района.



Арка перед въездом в колхоз «Завет Ленина».

Деревня Янаул (новая деревня) до 2005 года была отдельным хозяйством, носящим название колхоз «Завет Ленина».



Окрестности Уртатау



**Юные путешественники
со старожилыми**



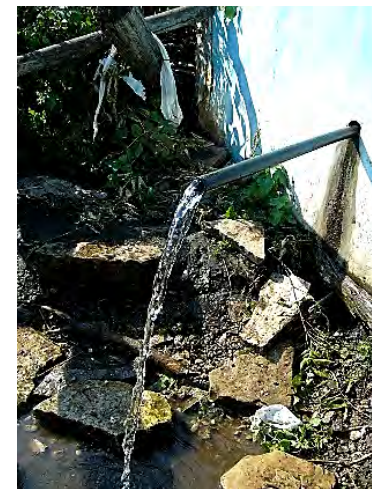
Дорога в бывшую д.Максютово

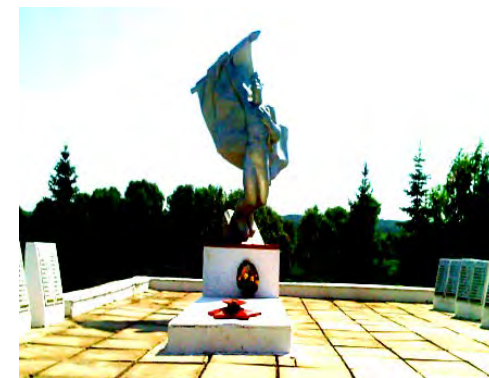
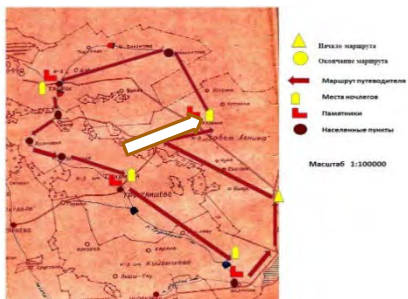


Улица деревни Фань



Фаньская родниковая вода





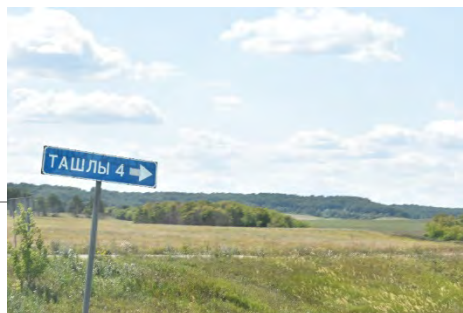
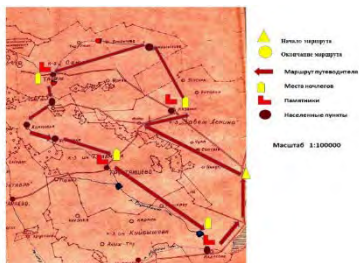
**Фролов Александр Павлович,
Герой Советского Союза**

**Памятник Героям
Великой Отечественной
войны**

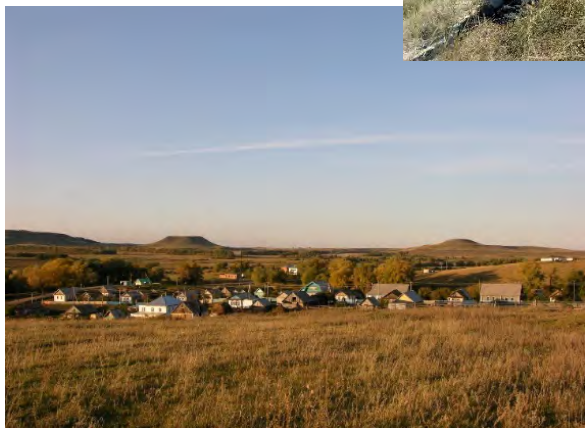


Улицы села Казанка

Ансамбль «Чаровницы»



По дороге в с.Ташлы



Вид на село Ташлы и горы Санайсары и Шайтансары

Скала Килен-Таш



ПЛЕМЯ	КИПЧ	ДЕРЕВО	ПТИЦА	ТАМГА
ТАМЬЯН (ТАМЬЯН)	Тутая (тутовая)	Тырэк (тополь)	Карга (ворона)	○ 2 1
ЮРМАТЫ (ЮРМАТЫ)	Актайлак (актайкак)	Өйәккә (вегпа)	Өгәлге (кряквет)	У 4
ТУНЦӨВЕР (ТАНЦАУЕР)	Кунырат (кунырат)	Ыйысаңан (сорока)	Ерек (олхя)	У
БӨРҮӨН (БҮРҮӨН)	Актугуп (актуган)	Шыш (дуб)	Карсыга (ястреб)	Т 2 1
УСӨРГӨН (УСҮРГӨН)	Мөйтән (мөйтән)	Миләш (райбна)	Торпа (ауравль)	Х 1
КЫШСАК (КЫШСАК)	Тужаба (тужсаба)	Карам (ая)	Бөркөт (беркут)	1 1
ӨЙЛЕ (АЙВИНЦЫ)	Җаңдал (айвинцы)	Муйгал (черемуха)	Аккоч (лебедь)	У 0
КАГАЙ (КАГАЙ)	Тайлак (тайлак)	Артыш (можакепельник)	Кауры (аист)	Г 1 1
ТАМЫН (ТАМЫН)	Салауат (салаят)	Каргаз (лиственница)	Киргичи (стервятник)	○ 1 1 1
МӨН (МӨН)	Апас (апас)	Кайыш (береза)	Карсыга (ястреб)	Г 1





У памятника Воину-освободителю
в с.Ташлы



В библиотеке Ташлинского Дома культуры



Сохранившиеся дома
Устьевке



Окрестности
поселка Шахты



Живые родники
Ташлинской земли





Дорога в Устьевку



Дата рождения ___.1909

Место рождения п. Рада Альшеевский район БАССР

Место призыва Альшеевский РВК, Башкирская АССР, Альшеевский р-н

Воинское звание сержант

Воинская часть Управление оборонительного строительства 1

Награды Медаль «За боевые заслуги»

18:53 1K+ pamyat-naroda.ru

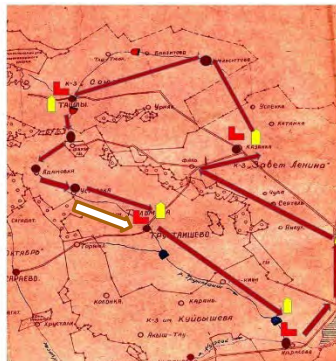


Новиков Роман Артаманович
Наградной документ
Дата рождения: ...1909
Место призыва: Альшеевский РВК, Башкирская АССР, Альшеевский р-н
Дата поступления на службу: __.06.1941
Воинское звание: сержант
Воинская часть: УОС 1 ПриСФ
Дата подвига: 15.01.1944
Наименование награды: Медаль «За боевые заслуги»
Приказ подразделения
№: 768 от: 02.09.1944
Издан: ВС 1 Прибалтийского фронта
Информация об архиве+



Захоронение местного жителя Новикова Романа Артамановича, участника Великой Отечественной войны

Село Трунтаишево



- ▲ Начало маршрута
 - Окончание маршрута
 - Маршрут путешественника
 - Места ночлегов
 - ⌒ Памятники
 - Населенные пункты
- Масштаб 1:100000



Мечеть с.Трунтаишево

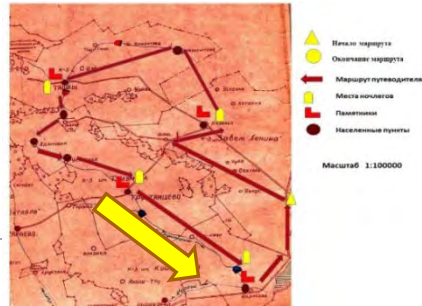


Надписи на окрестных холмах



Водохранилище Гульчар.

Деревня Идрисово



Памятник
Воинам—освободителям
на высоком холме
с.Идрисово



Памятник советскому солдату
в деревне Идрисово

Вид на деревню Идрисово
с высокого холма



Могила основателя деревни Идриса
Мунашева на старом кладбище
деревни Идрисово.





Профизмайстер туристско-краеведческой направленности "Истоки"

Счастливого путешествия

Заявки на участие в многодневных походах принимаются по адресу: 452120, Республика Башкортостан, Альшеевский район, с. Раевский, ул. Свободы, 108

Дом пионеров и школьников
Тел.: 8 (34754) 3-07-96, 3-07-97
ncday03@mail.ru
Директор:
Самойлова Надежда Александровна



УЛИЦА В АДАМОВКЕ С ГОРЫ



Муниципальное образовательное учреждение дополнительного образования Дом пионеров и школьников МР Альшеевский район Республики Башкортостан

Путёвка на маршрут

«Большая память малых деревень»



ЛЕТО 2022

Путешествуйте вместе с нами!



Дорогой друг!

Приглашаем Вас и Вашу семью в увлекательное путешествие по родному краю

Маршрут на велосипедах:
с. Раевский - мкрп. Янаул - д. Саятель - д. Чуда - д. Максиково - с. Казанка - с. Ташлы - п. Шахты - д. Адамовка - д. Устьевка - д. Горянка - с. Трунташи - с. Идрисово - с. Раевский.



Вид туризма – велосипедный.
Категория сложности похода – 2 степени сложности.

Протяженность активной части похода: велосипедной 65 км.
Радиальные выходы- 15 км.
Продолжительность: 80 км
Общедневная протяженность: 5-6 ходовых дней – 5.
Сроки проведения: с 05 по 09 июля 2022 года с 4 поледными ночевками.
Район, по приращеделению, массива похода - Башкортостан, Альшеевский район.
Количество участников – 15 человек.

Перечень наиболее интересных объектов на маршруте:

- Музеи школ сёл Ташлы, Трунташи.
- Места заброшенных деревень Саятель, Чуда, Шахты, Адамовка, Горянка.
- Памятники воинам освободителям сёл Казанка, Ташлы, Трунташи, Идрисово.
- История, природа и культура района путешествия.

Список снаряжения для участия в велосипедных поездах

Специально: Возрастная категория

- Велосипед
- Велорюкзак на задний багажник.
- Велонасос, велослочки, отвертка плоская для демонтажа шин.
- Шлем.
- 5-8 запасных спиц и ключ для спиц.
- 2 запасные камеры.
- Ремкомплект (8-10 заплаток, резиновый клей, шкурка).
- Фонарик "на лоб", с комплектом свежих батареек.

Одежда и обувь:

- ветровка с капюшоном;
- лосины - 2 полнотеленных толстых или 1 плотный планди (куртка) из ПВХ или другого материала с ветроокасаемым покрытием;
- спортивная закрытая обувь (кроссовки) и лёгкая повседневная обувь (лучше, если это будут сандалии, в которых лежит вода и в которой удобно передвигаться);
- рубашка с длинными рукавами; головной убор от солнца (2 шт); футболка; шорты;
- свитер, вязанка, толстовка (что-нибудь одно по размеру, главное с шерстяным);
- спортивный костюм.

Другое снаряжение:

- рюкзаки небольшого для экспедиции в напольные пункты и одностепенных походов в лес, сюда можно положить запас питьевой воды на время пути.
- Матрас личного снаряжения для средства личной гигиены (зубная паста, зубная щетка, расческа, туалетное мыло, шампунь, мочалка, полотенце);
- велосипедный насос (3 шт.) насоса одностепенные:
 - защитный крем от солнца, средство от комаров;
 - небьющаяся кружка;
 - фонарик с 1 доп. комплектом батареек;
 - любимые настольные игры, блокнот + ручки;
 - хорошее настроение (неотрачено).

МИЛЫЙ СЕРДЦУ КРАЙ РОДНОЙ



ИТОГИ ПРОВЕДЕНИЯ ПОХОДА

Фактически поход проведен с 17 по 22.06 2021 г.

по маршруту: с. Раевский - д. Маспарово -
ст. п. по р. Зилим, р. Б. Ревот -
р. Баятлыканылыбаш - д. Зириклы -
пещ. 30-летие Победы - д. Таш-
Асты - с. Раевский

Всего пройдено по маршруту активными способами передвижения 59,2 км за 5 ходовых дней с 5 ночлегами в полевых условиях

Фактически в походе участвовало, включая руководителя 12 человек. В походе не участвовали —

За время похода была проведена следующая экскурсионно-познавательная и учебно-тренировочная работа

1. Изучение флоры и фауны района, путешествия.
2. Ориентирование по карте на маршруте выходов.
3. Отработка на практике техники ведения туриста.

Руководитель похода Кайгулов А.Г.

Командир отряда Шарипов Р.К.



МКУ ОТДЕЛ ОБРАЗОВАНИЯ МР АЛЬШЕЕВСКИЙ РАЙОН
РЕСПУБЛИКИ БАШКОРТОСТАН

МАРШРУТНЫЙ ЛИСТ № 01-2021

Группа туристов МБОУ ДО Дом пионеров и школьников МР Альшеевский район

в количестве 12 человек следует по маршруту:

с.Раевский – д.Толпарово (Гафурийский район) – сплав по реке Зилим
р.Большой Ревот– р.Баятлыканылыбаш – д.Зириклы - пещера «30-летия
Победы» - д.Таш-Асты – с. Раевский
основные пункты

с 5 ночлегами в полевых условиях

Сроки проведения похода: с «17» июня по «22» июня 2021 г.

Руководитель группы Кайгулов А.Г.

Заместитель

(помощник) руководителя группы Шарипов Р.К.

Выход группы на маршрут в составе и по плану, изложенному в маршрутном листе, разрешаю



Директор

Н.А.Самойлова



Уважаемый(ая), Зиля Закариевна!

Вашей заявке на регистрацию туристской группы, направленной в МЧС России от 26.07.2022 12:07 (МСК), присвоен идентификатор:

3 4 4 0 8 4 3 9

Сведения о туристской организации (при проведении туристского мероприятия туристской организацией)

Наименование	МБОУ ДО Дом пионеров и школьников МР Альшеевский район
Адрес	452120, Республика Башкортостан, Альшеевский район, с.Раевский, ул.Свободы, д.108
Контактный телефон	+79191500853

Сведения о руководителе туристской группы / Сведения о туристе, совершающем одиночный маршрут

ФИО	Зиля Закариевна Запилова
Год рождения	1965
Адрес проживания	Республика Башкортостан, Альшеевский район, с.Раевский, ул.Свободы, д.108
Домашний телефон	+79191500853
Рабочий телефон	+73475430796
Мобильный телефон	+79191500853

Сведения о близком родственнике или ином контактном лице

Список участников туристской группы

ФИО	Василец Кирилл Дмитриевич
Дата рождения	13.12.2012
Контактный телефон	+79373576448
Адрес места жительства	Республика Башкортостан, г.Уфа, ул.Свободы, д.27, кв.7
ФИО	Василей Роман Дмитриевич
Дата рождения	27.09.2013
Контактный телефон	+79373576448
Адрес места жительства	Республика Башкортостан, г.Уфа, ул.Свободы, д.27, кв.7
ФИО	Галлямов Данис Саянович
Дата рождения	05.10.2007
Контактный телефон	+79377883014
Адрес места жительства	Республика Башкортостан, Альшеевский район, с.Раевский, ул.Космонавтов, д.84
Численность группы (вместе с руководителем)	
Общая численность	17
Несовершеннолетние	16
Возрастная группа	девять - шестнадцать лет
Нумерация участников группы	0

П Р И К А З

от _____ 2023 года

№ _____

О проведении многодневного похода- водного сплава.

Согласно Письма МОиН РБ и ГБУ ДО РДООЦПКиЭ № 65 от 10.02.2023 года «О Республиканском конкурсе туристских походов и экспедиций с обучающимися в 2023 году»

ПРИКАЗЫВАЮ:

1. Руководителю МБОУ ДО Дом пионеров и школьников (Самойлова Н.А.) организовать многодневный поход – водный сплав с 10 по 16 июня 2023 года с учащимися в количестве 12 человек (Приложение) в рамках профильного лагеря по маршруту:
с.Раевский – д.Толпарово (Гафурийский район)- 210 км.
д.Толпарово- д.Таш-Асты – (Гафурийский район, водный сплав – 62 км) –
д.Таш-Асты (Гафурийский район) - с.Раевский – 210 км.
2. Назначить руководителем похода Муллагулова М.Х., педагога МБОУ ДО Дом пионеров и школьников, заместителем руководителя Кайгулова А.Г., педагога МБОУ ДО Дом пионеров и школьников.
3. Руководителю похода Муллагулову М.Х. провести инструктаж с участниками похода по технике безопасности в пути и во время водного сплава.
4. Возложить ответственность за жизнь и здоровье учащихся на время многодневного похода на педагогов МБОУ ДО ДПиШ Муллагулова М.Х., Кайгулова А.Г.
5. Начальнику ХЭГ МКУ ОО (Мирсаяпов Р.Ш.) организовать перевозку учащихся до места сплава д.Толпарово (Гафурийский район) 10 июня 2023 года и обратно 16 июня 2023 года от д.Таш-Асты (Гафурийский район).
6. Контроль за исполнением данного приказа возложить на педагога-организатора МКУ ОО

Начальник МКУ ОО
МР Альшеевский район

З.А.Чупова

СПИСОК
участников профильного лагеря туристско-краеведческой направленности «Истоки»
МБОУ ДО Дом пионеров и школьников с.Раевский МР Альшеевский район Республики
Башкортостан
с 19 по 30 июля 2022 г. Воспитатель: Залилова З.З.

№ пп	Фамилия, имя, отчество обучающегося	Дата рождения	Ф.И.О. одного из родителей, Телефоны	Домашний адрес, телефон участника
1.	Юшков Илья Константинович	30.11.2011	Мама: Юшкова Марина Евгеньевна Телефон: 8927305342	452120, Альшеевский район, с.Раевский, ул.Ленина, д.6
2.	Марюшко Богдан Александрович	24.10.2010	Мама Марюшко Эльза Ильдаровна 89174526084	452120, Альшеевский район, с.Уфа, ул.Набережная, д.3/1, кв.45
3.	Матрохин Данила Александрович	20.01.2010	Мама: Фарвазова Наталья Александровна Тел.сот.: 89996225025	РБ, Альшеевский район, с.Раевский, пер.Южный, д.6
4	Матрохин Ильяс Ильдарович	23.02.2012	Мама: Фарвазова Наталья Александровна Тел.сот.: 89996225025	РБ, Альшеевский район, с.Раевский, пер.Южный, д.6
5	Матрохина Карина Ильдаровна	18.01.2011	Мама: Фарвазова Наталья Александровна Тел.сот.: 89996225025	РБ, Альшеевский район, с.Раевский, пер.Южный, д.6
6	Мурзагалеева Азалия Флоридовна	28.05.2010	Мурзагалеева Регина Рахимовна Тел.сот.: 89373456815 89273564383	РБ, Альшеевский район, с.Раевский, пер.Крупская, д.38
7	Ибрагимов Амир Филлюзович	15.02.2011	Ибрагимова Гулия Маратовна Телефон 89997421783 89177732827	452120, Альшеевский район, с.Раевский, ул.Юбилейная, д.121

ИНФОРМАЦИЯ

Профильный лагерь туристско-краеведческой направленности «Истоки».

Смена «Большая память малых деревень».

Цель смены:

поиск и исследование заброшенных, забытых деревень и хуторов.

Альшеевского района;

создание фоторепортажей, видеофильмов об истории, культуре, природе древней земли минцев, о бывших жителях заброшенных деревень, составление карты.

Сроки проведения: с 21 июля по 31 июля 2022 г.

Время проведения (примерное, зависит от продолжительности путешествия): с 09.00 до 15.00 часов.

Место проведения: Сбор в Доме пионеров и школьников, занятие, затем выезд на велосипедах.

Адрес: с.Раевский, ул.Свободы, 108, телефон: 3-07-96.

Старшая вожатая: Залилова Зиля Закариевна.

В лагерь принимаются учащиеся в возрасте от 10 до 17 лет с документами, указанными в заявлении.

В программе лагеря:

- * Изучение техники и тактики велосипедного туризма;
- * Экскурсии по селу Раевский, нашему району.
- * Поездки на велосипедах и автобусе.
- * Поиск, исследование малых или исчезнувших деревень нашего района.
- * Фотосъемка, зарисовки, видеосъемка объектов и предметов путешествия.
- * Мастер классы, игры, конкурсы по туризму и краеведению.

Телефон для справок; 3 07 96, 89191500853 Залилова Зиля Закариевна.

СПИСОК
участников профильного лагеря туристско-краеведческой направленности «Истоки»
МБОУ ДО Дом пионеров и школьников с.Раевский МР Альшеевский район Республики Башкортостан
с 19 по 30 июля 2022 г. Воспитатель: Залилова З.З.

№ пп	Фамилия, имя, отчество обучающегося	Дата рождения	Ф.И.О. одного из родителей, Телефоны	Домашний адрес, телефон участника	ШКОЛА, КЛАСС	ЗАЯВЛЕН ИЕ	МЕД. СПРАВКА	СТРАХОВКА	Номер велосипеда и каски
1.	Юшков Илья Константинович	30.11.2011	Мама: Юшкова Марина Евгеньевна Телефон: 8927305342	452120, Альшеевский район, с.Раевский, ул.Ленина, д.6	МБОУ СОШ №2 4в				
2.	Гиёсов Исроил Мухридинович	12.10.2008	Мама: Гиёсова Мухаббат Саидходжаевна 89686553039	452120, Альшеевский район, с.Раевский, ул.Дружбы, д.52 Телефон: 89270859318	МБОУ СОШ № 2 3 кл.				
3.	Фасхутдинов Эмиль Эдуардович	17.01.2008	Мама: Фасхутдинова Гульнара Языхановна 89373375929	452120, Альшеевский район, с.Раевский, ул.Ленина, д.8, Телефон: 89373675317	МБОУ СОШ № 2 7 а класс				
4.	Марюшко Богдан Александрович	24.10.2010	Мама Марюшко Эльза Ильдаровна	452120, Альшеевский район, с.Уфа, ул.Набережная, д.3/1, кв.45 89174526084	МБОУ СОШ № .				
5.	Матрохин Данила Александрович	20.01.2010	Мама: Фарвазова Наталья Александровна	РБ, Альшеевский район, с.Раевский, пер.Южный, д.6	МБОУ СОШ № 4 5 в кл.				

Учебная туристская и краеведческая подготовка

С вершины горы открывается прекрасный вид – дороги, поля, леса, голубая лента реки Демы... А ещё за голубой дымкой хорошо виднеется гора Чатыртау, которая находится в пяти километрах от Сусактау, возле деревни Кипчак-Аскароро, другие холмы. «Чатыр» с татарского переводится как шатер, гора названа так, потому что имеет форму шатра.

Недалеко от Сусактау, в трех километрах от деревни Кипчак – Аскароро, протекает родник Дмитриевский (Етеган чишма). Родник располагается в низине, в удалённом от промышленных предприятий месте. Неподалёку от родника несколько десятков лет тому назад располагались летние загоны для овец. Здесь же в первой половине прошлого века была деревня Дмитриевка. Деревни той уже нет, а название родника осталось. Родник был благоустроен, сток оборудован и забетонирован. Оборудована площадка для забора воды, укреплены берега стока родника.

Маршрут проходит на велосипедах от села Раевский до деревни Кармышево – от деревни Кармышево – к деревне Чураево и горе Сусак-Тау – от горы – к деревне Акбирда – от деревни Акбирда – к деревне Новосеяшево – от деревни Новосеяшево – к деревне Старосеяшево и в село Раевский.

Перечень наиболее интересных объектов на маршруте:

- Горы-останцы Сусак и Чатыр.
- Растительность реки Дема у деревни Новосеяшево – цветущие желтые кувшинки, столетние ивы на берегу.
- Водный перекаг на старой Туктаровской мельнице.
- Курганы за д.Акбирда.
- Детско-юношеская школа по конному спорту в д.Новосеяшево.



Масштаб 1 см.: 5 км

Фото достопримечательностей в походе

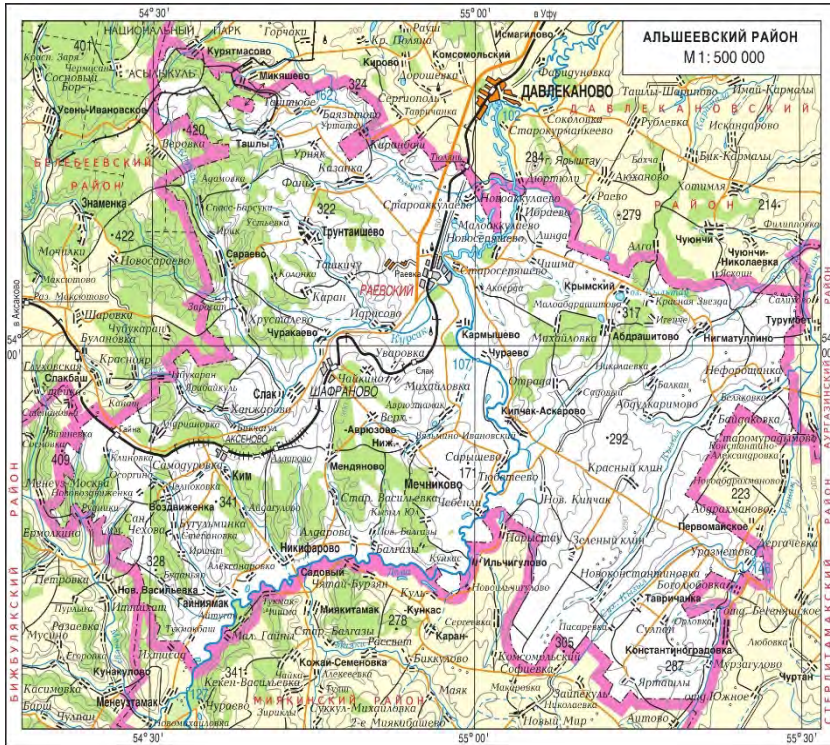


Сусактау. Альшеевский район

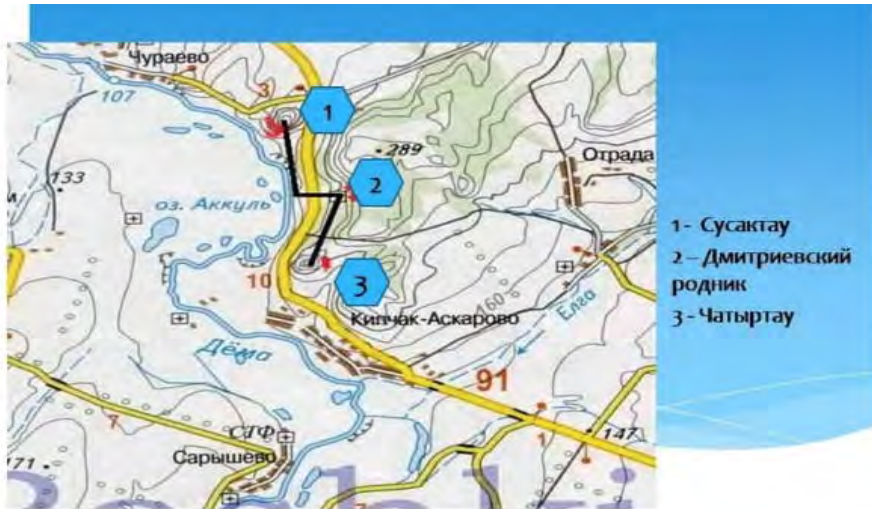
Общая и специальная физическая подготовка юных велотуристов



Разработка маршрута



Изучение района похода



Масштаб 1 см.: 5 км



Подбор группы и распределение должностей

Командир (капитан) группы
Завпит (завхоз по питанию)
Завснар (завхоз по снаряжению)
Ремонтный мастер (реммастер), ремонтник, механик
Медик (санитар, медбрат, медсестра)
Штурман (топограф, лоцман)
Казначей
Фотограф/Кинооператор
Ответственный за дневник (летописец)/Хронометрист
Культорг
Физорг
Метеоролог

ОБЯЗАННОСТИ ГЛАВНОГО ШТУРМАНА

- Штурман (от греч. штурман - морские разведки) - участник похода, на которого возложены задачи ориентирования на маршруте. Для определения несложных задач обычно используется карта и компас. При движении по маршруту он внимательно следит за ориентирами, ведёт счёт пути, задаёт скорость движения, хронометрирует продвижение от участков маршрута в т.д.; в случае похода по гудро, кроме того, следит за стрелкой компаса и направляет движение на заданную дистанцию. Если практически отсутствуют какие-либо ориентиры, штурману, как правило, приходится использовать астрономические и разнотипные анимационные средства. В автомобильном походе штурман оказывает помощь водителю в выборе маршрута, контролирует продвижение маршрута, следит за дорожной обстановкой, предупреждает об опасных местах, указанных на схеме маршрута.
- До похода:
 - Познакомиться со картографическим материалом, отчетам и краеведческой литературе, познакомиться с районом похода.
 - Познакомиться с картой района.
 - Совместно с командиром и руководителем разработать вид маршрута и график похода, запасные и аварийные варианты.
 - Распределить участки маршрута между участниками или участками.
 - Организовать изучение участков маршрута.
 - Подобрать карты для похода (2-3 экз.).
 - Обеспечить упаковку и хранение карт в походе.
 - Собрать топограф, проверить топографы в отделе.
 - Провести консультации по особенностям топографического положения и хронометража.

ОБЯЗАННОСТИ ФОТОГРАФА

- До похода:
 - Определять количество фотоаппаратов, вид и количество плёнок, необходимые запасы (батарейки, аккумуляторы и т.д.).
 - Организовать проверку работы фотоаппарата.
 - Распределить фотоаппараты и обязанности между фотографами.
 - Совместно с командиром, врачом и инструктором (кинорефер) определить необходимые для съёмки виды, участки маршрутов, варианты для технического оснащения.
 - Купить, зарядить и упаковать фотоинструменты.
 - Подготовить плёнки съёма.
 - В походе:
 - Фотографировать все необходимые виды, варианты для технического оснащения.
 - Фотографировать краеведческие объекты.
 - Фотографировать бытовые сцены, участников похода.
 - Организовать работу фотографов.
 - Всегда иметь при себе чистую ватку, запасные батарейки, быть готовым всегда зарядить фотоаппарат.
 - Отдельные кадры отметить и утилизировать термически упаковать.
 - НЕДОПУСКАТЬ ПОРЧУ ФОТОМАТЕРИАЛОВ!
 - После похода:
 - Отдельные кадры проявить (самому или в мастерской).
 - Для «близких» вывешивать контрольные отпечатки.
 - Цифровые фотографии переписать на компьютер, при возможности отразастировать.
 - Совместно с командиром, топографом выбрать фотографии для экспозиции.
 - Организовать печатание фотографий для отчёта и для участников.
 - Бережно хранить негативы, слайды, создать компьютер архив.

ОБЯЗАННОСТИ МЕТЕОРОЛОГА

- До похода:
 - Познакомиться с климатическими условиями района похода.
 - Подготовить таблицу метеонаблюдений.
 - Познакомиться с признаками изменения погоды в районе путешествия.
 - Получить долгосрочный прогноз в Гидрометецентре на время похода.
 - В походе:
 - Трижды в день вести наблюдения за погодой и заносить их в таблицу.
 - На основе наблюдений и местных признаков изменения погоды составлять прогноз на следующий день.
 - Проводить опрос местного населения о признаках изменения погоды в данной местности.
 - Отбирать наиболее характерные признаки изменения погоды в данной местности.
 - После похода:
 - Сдать в отчёт таблицу метеонаблюдений и список характерных признаков изменения погоды в данной местности.

ОБЯЗАННОСТИ РЕМОНТНОГО МАСТЕРА (РЕММАСТЕРА)

- До похода:
 - Составить список ремонтного набора для похода с учётом возможных поломок и порчи имеющегося снаряжения.
 - Скомплектовать и упаковать ремнабор.
 - Научиться ремонтировать снаряжение.
 - Научить ремонтировать снаряжение других.
 - При необходимости принять участие в ремонте и подготовке снаряжения к походу.
 - В походе:
 - По требованию участников выдавать и собирать необходимые инструменты для ремонта личного и группового снаряжения.
 - Следить за сохранностью ремнабора, исправностью инструментов, не допускать потери инструментов.
 - Помогать ремонтнику групповое снаряжение.
 - После похода:
 - Сдать или обеспечить сохранность ремнабора.
 - Составить для отчёта список ремнабора с рекомендациями по его использованию.

ОБЯЗАННОСТИ ЗАВПИТА

- До похода:
 - Составить меню похода с расчётом 3-5 дней с учётом условий похода и пожеланий участников.
 - При необходимости продумать перекус.
 - Составить список продуктов согласно меню и нормам.
 - Подсчитать вес и стоимость продуктов.
 - Выяснить возможность пополнения продуктов на маршруте.
 - Собрать менюшки и другую тару для продуктов.
 - Контролировать закупку и упаковку продуктов.
 - Распределить продукты среди участников.
 - Организовать питание в дороге.
 - При организации заброски продуктов комплектовать и упаковать их, иметь список продуктов, находящихся в заброске (по упаковкам).
 - Составить график разгрузки рюкзаков участников.
 - Знать рецепты походных блюд и способы их приготовления.
 - Знать съедобные и ядовитые растения и грибы.

ОБЯЗАННОСТИ ЗАВЕДУЮЩЕГО ПО СНАРЯЖЕНИЮ (ЗАВСНАРА)

- До похода:
 - Составить список группового и личного снаряжения с учётом сезона, особенностей маршрута.
 - Выяснить наличие и сохранность имеющегося снаряжения.
 - Организовать приобретение (покупка, аренда, прокат) недостающего снаряжения.
 - Организовать ремонт снаряжения.
 - Распределить снаряжение между участниками группы.
 - Проверить готовность специального снаряжения перед походом.
 - Совместно с руководителем в командиром проверить и инструктаж участников по личному снаряжению в соответствии с особенностями похода.
 - Проконтролировать, перед выходом в поход наличие в отделе/магазине общественного снаряжения.
 - В походе:
 - Следить за сохранностью снаряжения, правильной эксплуатацией и его состоянием.
 - При необходимости переэкипировать снаряжение.
 - Организовать профилактический осмотр и своевременный ремонт снаряжения.
 - По возможности организовывать простую смену снаряжения в конце активной части похода.
 - После похода:
 - Организовать просушку, чистку и ремонт снаряжения.
 - Организовать сдачу снаряжения.
 - Снаряжение собрать или раздать на хранение участникам группы.
 - Сдать в отчёт список личного и группового снаряжения с рекомендациями по его использованию.

Организация питания

Продукт	Норма г/чел	Белки г/чел	Жиры г/чел	Угл-ды г/чел	Ккал/ чел	Вес на группу
Завтрак						
Пшено	60	7,2	0	42	200	600
Изюм	20	0,5	0	13	52	200
Сахар (каша)	15	0	0	15	60	150
Сух. молоко	15	5,7	0,15	7,5	53	150
Сыр	40	9	8	0	104	400
Хлеб пшеничн.	60	4,6	0,7	15	216	600
Сахар (чай)	15	0	0	15	60	150
Печенье	30	3,6	3	18	123	300
Чай	3	0	0	0	0	30
Итого:	258	30,6	8,85	125,5	868	2580
Перекус ...						
Обед ...						
Ужин ...						

Десять правил успеха в велопоходе



Примерный распорядок дня в велопоходе

08:00 Подъем

08:00 – 08:30 Умывание и растяжки

08:30 – 09:00 Завтрак

09:00 – 09:30 Сборы в путь

09:30 – 11:00 Поездка по маршруту

11:15 – 11:30 Мини-привал

11:30 – 13:00 Поездка по маршруту

13:00 – 15:00 Привал

15:00 – 17:00 Поездка по маршруту

17:00 – 17:15 Мини-привал, полдник

17:15 – 19:00 Поездка по маршруту

19:00 – 19:30 Обустройство ночлега

19:30 – 20:00 Купание

20:00 – 20:30 Подготовка ужина, техосмотр

велосипедов

20:30 – 21:00 Ужин

21:00 – 23:00 Свободное время, общение, игры

23:00 Сон

В снаряжение для велопохода входит:

палатка, рюкзак, посуда, костровое оборудование... одежда, с учетом климатических условий
ремонтный набор



Ремонтный набор велосипедиста



Подбор снаряжения

Примерный перечень основного группового снаряжения:

- 1) палатки со стойками;
- 2) полиэтиленовые тенты на и под палатки;
- 3) медицинская аптечка;
- 4) ремонтный набор;
- 5) часы;
- 6) костровое хозяйство;
- 7) тент для кухни;
- 8) хозяйственный набор для приготовления пищи;
- 9) топор;
- 10) пила;
- 11) фонарь электрический;
- 12) фото- и видеоаппаратура;
- 13) фляги (или заменяющие их емкости);
- 14) спички в непромокаемой упаковке;
- 15) маршрутные документы и картографический материал.



Как одеться в велопоход



правильно

неправильно

шлем головной



ОЧКИ

наколенники



налокотники



обувь



специальные перчатки



Медицинский контроль и доврачебная помощь



Меры безопасности в походе



Во время нашего путешествия необходимо соблюдать следующие правила:

- * занимать в автобусе одни и те же места;
- * не отходить от группы без разрешения;
- * не разговаривать и не заниматься посторонними делами во время рассказа и показа объектов;
- * холодную воду родника пить мелкими глотками во избежания переохлаждения;
- * не отходить далеко в лес, быть осторожными при спуске с холмов.



Сусак-тау

башк. Сусактау

Гора Сусак-тау. Альшеевский район Республики Башкортостан

Высшая точка

Абсолютная высота	269 м
-------------------	-------

Расположение

[53°59'13" с. ш.](#)
[55°02'55" в. д.](#)

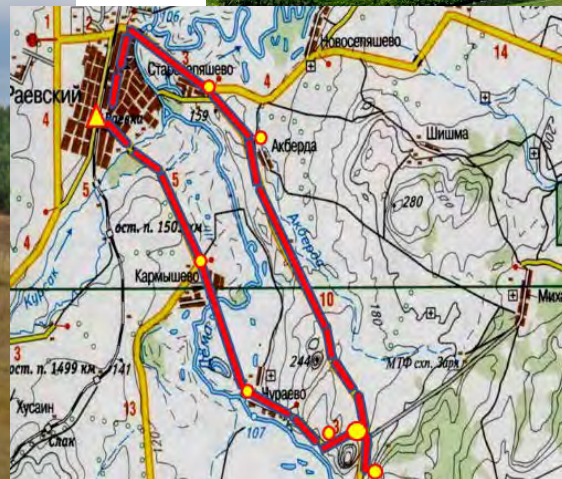
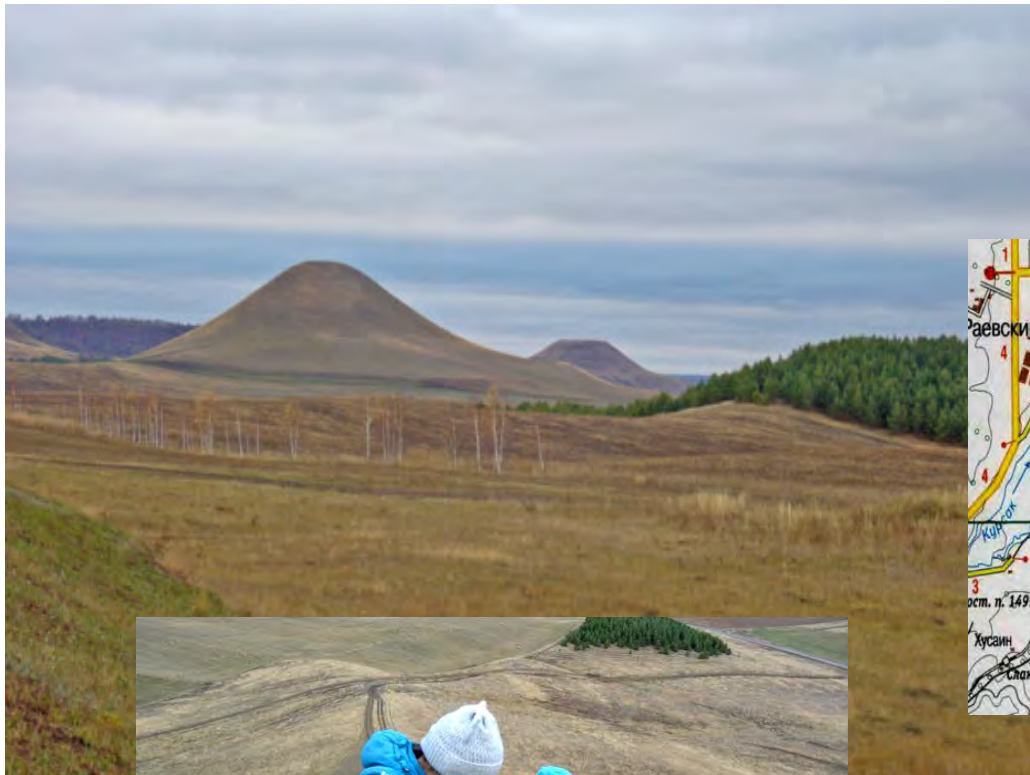
Страна	• Россия
--------	--------------------------

Субъект РФ	Башкортостан
----------------------------	------------------------------

Сусак-тау

Сусак-тау

Меры безопасности в походе



Варианты подъезда и отъезда



Аварийные выходы с маршрута



Выполнение краеведческих заданий



Альшеевский Дом пионеров
Профильный лагерь «Истоки»
Описание старинного здания



Узнаем все на свете мы
из первого источника



Альшеевский Дом пионеров
Профильный лагерь «Истоки»
туристско-краеведческой направленности
Верную дорогу узнаем у местных жителей



У памятника воину - освободителю
в селе Абдрашиново

ПРАВИЛА БЕЗОПАСНОСТИ ПРИ ЕЗДЕ НА ВЕЛОСИПЕДЕ

**ТОЛЬКО ЛИЦАМ СТАРШЕ 14 ЛЕТ МОЖНО
ПЕРЕДВИГАТЬСЯ ПО ДОРОГЕ
(ПО КРАЮ ПРОЕЗЖЕЙ ЧАСТИ, А ТАК ЖЕ ПО ОБОЧИНЕ)**



ЗАЩИТНЫЙ ШЛЕМ
поможет избежать травм
головы при падении.



**НАУШНИКИ И ПЛЕЕР
ЛУЧШЕ ОСТАВЬ ДОМА!**

**СВЕТОВОЗВРАЩАТЕЛИ
НА ОДЕЖДЕ**
сделает вас заметнее в
сумерках и ночью.



ЯРКАЯ ОДЕЖДА
сделает вас заметнее
на дороге.



ЗВОНОК
при необходимости привлекайте
внимание других участников
дорожного движения.

**СВЕТОВОЗВРАЩАТЕЛИ
НА КОЛЕСАХ**
сделают вас заметнее сбоку.



ЗАЩИТА
наколенники, налокотники,
перчатки - необходимые атрибуты
водителя велосипеда!



ПОМНИ:

**ЕЗДА «БЕЗ РУК»
ПРИВОДИТ К ТРАВМАМ!**

**ВНИМАТЕЛЬНО СЛЕДИ
ЗА ДОРОГОЙ И СОБЛЮДАЙ
ПРАВИЛА ДОРОЖНОГО
ДВИЖЕНИЯ**



**ЗАПРЕЩАЕТСЯ БУКСИРОВАТЬ
ВЕЛОСИПЕДЫ И ИСПОЛЬЗОВАТЬ ИХ
В КАЧЕСТВЕ БУКСИРОВЩИКА (ТЯГАЧА)**



отделение ГИБДД
МО МВД России
"Краснозерский"

Общие положения

"ВЕЛОСИПЕД" – транспортное средство, имеющее два колеса и более и приводится в движение мускульной энергией лиц, находящихся на этом транспортном средстве.

"ВОДИТЕЛЬ" – лицо, управляющее каким-либо транспортным средством.

Велосипедист – водитель транспортного средства, а значит и участник дорожного движения, обязанный знать и соблюдать относящиеся к нему требования Правил, сигналов светофоров, знаков и разметки, а также выполнять распоряжения регулировщиков.

Помимо основных Правил, движение велосипедистов регламентирует п. 24.

Дополнительные требования к движению велосипедов:

Допускается движение велосипедистов в возрасте старше 14 лет:

по правому краю проезжей части – в следующих случаях:

- отсутствует велосипедная дорожка, полоса для велосипедистов либо отсутствует возможность двигаться по ним;
- габаритная ширина велосипеда, прицепа к нему либо перевозимого груза превышает 1 м;
- движение велосипедистов осуществляется в колоннах;

по обочине - в случае, если отсутствует велосипедная дорожка, полоса для велосипедистов либо отсутствует возможность двигаться по ним или по правому краю проезжей части;

по тротуару или пешеходной дорожке - в следующих случаях:

- отсутствует велосипедная дорожка, полоса для велосипедистов либо отсутствует возможность двигаться по ним, а также по правому краю проезжей части или обочине;
- велосипедист сопровождает велосипедиста в возрасте до 7 лет либо перевозит ребенка в возрасте до 7 лет на дополнительном сиденье, в велоколяске или в прицепе, предназначенном для эксплуатации с велосипедом.

Если движение велосипедиста по тротуару, пешеходной дорожке, обочине подвергает опасности или создает помехи для движения иных лиц, велосипедист должен спешиться и руководствоваться требованиями, предусмотренными Правилами для движения пешеходов.

Технические требования

Велосипед должен иметь исправные тормоз, руль и звуковой сигнал, быть оборудован спереди световозвращателем и фонарем и фарой (для движения в темное время суток и в условиях недостаточной видимости) белого цвета, сзади – световозвращателем или фонарем красного цвета, а с каждой боковой стороны – световозвращателем оранжевого или красного цвета. В светлое время суток рекомендуется одежда ярких, заметных цветов; в темное время суток или в условиях недостаточной видимости велосипедистам рекомендуется иметь при себе предметы со световозвращающими элементами и обеспечивать видимость этих предметов водителями других транспортных средств. Желательно наличие велосипедного шлема, либо любого другого с закрытой затылочной частью.

ТЕЛЕФОНЫ ЭКСТРЕННЫХ СЛУЖБ					
ТЕЛЕФОНЫ	Операторы сотовой связи				
	«Элайн»	«Билайн»	«МТС»	«Смартс»	«МегаФон»
Пожарно-спасательная служба – «01» (МЧС)	112, 010, SOS	112, 010, SOS	112, 010, SOS	112, 010, SOS	112, 010101, SOS
Полиция «02»	020	020	020	020	020202
Скорая помощь – «03»	030	030	030	030	030303
ГИБДД МВД по Республике Марий Эл	002, (8362) 41-77-74	(8362) 41-77-74	(8362) 41-77-74	(8362) 41-77-74	(8362) 41-77-74
ГИБДД УМВД России по г. Йошкар-Оле	(8362) 41-17-11, 42-01-03				

Дорожные знаки

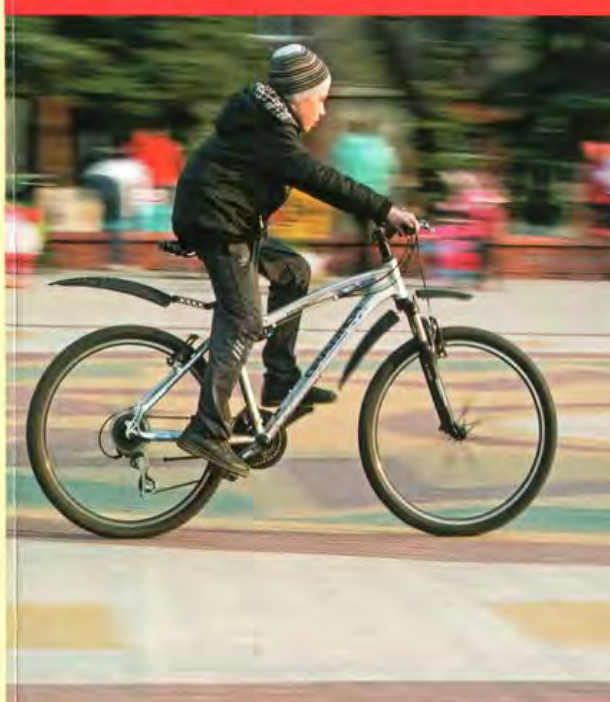


Движение под знаками 5.1, 5.3, 3.9, 3.17.2, 3.1, 3.2 велосипедистам ЗАПРЕЩЕНО!



Знаки 2.1, 2.3.1, 2.4 указывают приоритет одной дороги относительно другой. Знак 1.6 говорит о равнозначности перекрестка. Знак 4.4 обозначает велодорожку. Двигаться по дорогам при наличии рядом велосипедной дорожки ЗАПРЕЩЕНО!

При пересечении проезжей части дороги по пешеходным переходам велосипедист должен спешиться и руководствоваться требованиями, предусмотренными Правилами для движения пешеходов.



ГИБДД УМВД России по г. Йошкар-Оле при содействии администрации ГО «Город Йошкар-Ола»

Дорожные знаки



Велосипедная
дорожка



Пешеходная
дорожка



Пересечение с
велосипедной
дорожкой



Дорога для
автомобилей



Автома-
гистраль



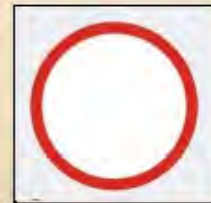
Дорожка для
велосипеда
и пешеходов



Раздельное
движение
велосипеда и
пешеходов



Въезд
запрещен



Движение
запрещено



Движение на
велосипедах
запрещено



Наш адрес:

452120, Республика Башкортостан,
Альшеевский район, село Раевский,
ул.Свободы, д.108

МБОУ ДО Дом пионеров и школьников
МР Альшеевский район Республики Башкортостан

тел.: 8 (347 54) 3-07-96

эл.адрес: naday03@mail.ru

сайт <https://dompioneralsh.02edu.ru/>